

La Voix Romaine

LE MAGAZINE D'INFORMATIONS MUNICIPALES DE LA VILLE DE LILLEBONNE

Septembre
octobre
2022

N°
120

Pour les tout-petits
LA VILLE VOIT GRAND

Écoles

DE NOMBREUX TRAVAUX
POUR UNE RENTRÉE SEREINE

*Colis et bons
d'achat de Noël*

INSCRIVEZ-VOUS !

*Commerce
de proximité*

ENCORE PLUS D'OFFRES





09



08

SOMMAIRE

- 03 Édito
- 04 Retour en images
- 08 Actualités
- 09 Dossier
- 14 Culture
- 17 Sports
- 18 Scolarité
- 20 Démocratie participative
- 22 Santé
- 24 Séniors
- 25 Portrait
- 26 Travaux
- 30 Commerce
- 34 Mémoire/histoire
- 36 Etat Civil
- 37 Parole aux élus
- 38 Agenda



14



26



17



25



35

Pour suivre l'actualité de votre ville, restez connectés !
 > Facebook ville de Lillebonne, lillebonne.fr
 Vous pouvez également vous renseigner auprès du
 Guichet unique au 02 32 84 50 50

LA VOIX ROMAINE

Magazine d'informations municipales de la ville de Lillebonne
 N°120 • septembre / octobre 2022

Directrice de la publication Christine Déchamps
Directrice déléguée à la publication Marie-Hélène Longo
Rédactrice en chef Noëlle Fortin
Rédactrices Chloé Guilbert, Magali Vilain, Emilie Le Squeren
Crédits photographiques Adobe Stock, ville de Lillebonne, Eloïse Belloncle, associations lillebonnaises
Conception Studio 911 - 12 rue Ferdinand Buisson - 14280 Saint-Contest
Réalisation Emilie Le Squeren
Impression Corlet - ZI rue Maximilien Vox - CS 30086 - Condé sur Noireau - 14110 Condé en Normandie / Tirage 5600 ex.
Distribution Ville de Lillebonne

Pour tout problème de distribution, merci de contacter la Mairie au 02 32 84 50 50
 NE PAS JETER SUR LA VOIE PUBLIQUE

Pour contacter la rédaction :

@ communication@lillebonne.fr

02 32 84 50 50

Service communication
 Hôtel de Ville - BP 20071
 76170 Lillebonne

Suivez l'actualité de Lillebonne sur Facebook :

facebook.com/villedelillebonne

ÉDITO



Chères Lillebonnaises,
chers Lillebonnais,

En cette période où le changement climatique se traduit par une augmentation d'évènements météorologiques extrêmes, l'épisode de sécheresse nous amène à revoir nos pratiques dans différents domaines : la gestion de l'eau, par exemple. Ainsi, cet été, les jardiniers municipaux ont puisé en priorité dans la réserve de récupération des eaux pluviales pour l'arrosage des massifs et des jardinières. C'est une technique qu'il faudra, autant que possible, développer à l'avenir. De même, la valorisation des déchets verts et l'emploi de matières organiques pour le paillage, de plus en plus usités par les agents de la ville, ont permis de limiter l'arrosage en améliorant la rétention de l'eau dans le sol. Désormais, il s'agira de privilégier davantage la plantation de variétés végétales pour lesquelles l'apport en eau est moindre. Il conviendra aussi de s'interroger sur la gestion des zones humides naturelles des Aulnes qui, en assurant un rôle tampon, participent à la prévention des risques naturels.

La chaleur n'aura pas empêché les employés des services municipaux et des entreprises extérieures de mener à bien les travaux prévus dans les écoles et sur la voirie. Partout, les délais ont été respectés et les enfants ainsi que les enseignants ont pu faire leur rentrée dans des locaux agréables où ils pourront travailler sereinement et mettre en application les bonnes résolutions de ce début d'année scolaire ! Je me réjouis particulièrement de l'ouverture d'une classe, en raison de l'accroissement des effectifs, à l'école maternelle du Clairval. C'est toujours un plaisir de compter de nouvelles familles dans notre ville, preuve s'il en faut, de son attractivité.

Je ne dresserai pas ici un inventaire des nombreux travaux réalisés dans toutes les écoles. La liste serait trop longue et vous en trouverez le détail à partir de la page 26. L'école maternelle Triolet et l'école élémentaire Prévert étaient bien sûr au centre de toutes les attentions pour accueillir dans de bonnes conditions de nouveaux élèves, conformément à la réorganisation du réseau scolaire actée en janvier dernier. C'est dans ce sens, afin de mettre en place un transport scolaire sécurisé répondant aux attentes des familles et des riverains, que d'importants aménagements ont été effectués aux abords de ces



établissements : création d'arrêts de bus, rénovation du parking Goubermoulins, pose de mobilier urbain, marquages au sol...

Cette rentrée a eu lieu dans un contexte d'inflation galopante. Selon une enquête de La Fédération Nationale Familles de France, le coût des fournitures scolaires connaît une hausse de 4,25 % pour un élève entrant en 6ème. De ce constat est née l'initiative du *Magasin pour rien*, organisée en août dernier par le Centre Communal d'Action Sociale, en partenariat avec le service démocratie participative. Il proposait des fournitures scolaires d'occasion en bon état (cartable, trousse, dictionnaire...) ou inutilisées (cahiers, copies, classeurs...) gratuitement, aux familles dont les enfants sont scolarisés à Lillebonne. Cette initiative traduit, une fois de plus, la volonté de la municipalité de donner un coup de pouce aux familles les moins aisées. Elle s'inscrit également dans une logique d'économie circulaire et de lutte contre le gaspillage qui tend à favoriser le réemploi. Je tiens ici à remercier l'ensemble des citoyens qui ont fait don de fournitures, pour une société plus solidaire. D'autres *Magasins pour rien* devraient avoir lieu prochainement.

Je vous souhaite une bonne rentrée et une bonne reprise de vos activités dans nos associations lillebonnaises.

Christine Déchamps
Maire de Lillebonne

AUDIENCES AVEC UN ÉLU

Les administrés sont reçus sur rendez-vous, les samedis 17 septembre, 1^{er}, 15 et 29 octobre, 12 et 26 novembre. Contactez le Guichet Unique au 02 32 84 50 50.





LES JULIOBONALES

Encore un franc succès pour cette édition des Julibonales !
 Merci au monde associatif, aux bénévoles, aux commerçants, aux services de la mairie de Lillebonne, aux personnes qui ont contribué de près ou de loin à ce festival et surtout merci à vous, visiteurs d'être venus aussi nombreux !





CONCERT AUX AULNES

Concert des 4 harmonies sous le soleil
Les harmonies de Brotonne, Grandcamp, Gruchet le Valasse et Lillebonne ont effectué une magnifique prestation dimanche 3 juillet au parc des Aulnes, sous un ciel bleu et devant un public conquis.



14 JUILLET

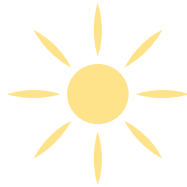
La fête nationale débutait par la cérémonie au centre de secours, puis les véhicules sur le parking de l'hôtel de ville pour la revue, les remises de médailles, les traditions citoyens. Le soir, le défilé des majorettes se concluait au parc des Aulnes où était c





UN ÉTÉ BIEN REMPLI

Les enfants inscrits au centre de loisirs de La Cayenne se sont bien amusés cet été. De nombreuses sorties et activités ont été concoctées par les animateurs et animatrices du centre. Deux temps forts ont ponctué les sessions : une animation spéciale western fin juillet et une animation spéciale princes et princesses fin août.



Les pompiers sillonnaient la ville avant de stationner pour de bonnes visites des camions et les échanges avec les habitants. Ils ont donné un magnifique feu d'artifice.





58^e GRAND PRIX *de la chanson*

Samedi 1^{er} octobre, à 20h30, à Juliobona, assistez à l'un des concours de chant amateur le plus attendu de la région, avec 19 nouvelles voix plus talentueuses les unes que les autres. Ce spectacle attire de plus en plus de candidats venus de toute la France. Cette année, des chanteurs font le déplacement depuis Marseille, Lyon, l'Île-de-France ou Reims pour affronter nos chanteurs locaux, preuve que la réputation du Grand prix de la chanson n'est plus à démontrer.

La soirée ouvrira avec la prestation de Margot Hauchecorne, gagnante du concours de 2007. Emilie Rousselet, lauréate en 2021 et membre du jury cette année, chantera ses plus belles chansons en fin de soirée, pour notre plus grand plaisir.

Comme l'an dernier, vous pourrez voter pour votre candidat préféré.

Alors n'attendez pas trop longtemps. Réservez vos places dès le 12 septembre en mairie, du lundi au vendredi, de 10h à 12h et de 14h30 à 17h. Le jour même, à Juliobona, selon le nombre de places disponibles, vous pourrez acheter vos billets de 15h à 18h et juste avant le spectacle. Le tarif est de 7 € (gratuit - de 12 ans).

 lillebonne.fr • 02 32 84 52 65

DES BOULANGERS SOLIDAIRES *La baguette suspendue*

Depuis le 1^{er} septembre, 5 boulangeries de Lillebonne participent à un test en coopération avec le Pôle des solidarités/CCAS : Le Bitoux/La Tarte à papa ; La Fournée normande ; Perlimpainpain ; Aux délices de Lillebonne et Bougault. Dans ces boulangeries, une tirelire est mise à votre disposition pour déposer de la menue monnaie. Ces dons seront redistribués sous forme de coupons aux bénéficiaires de l'épicerie solidaire pour leur permettre de se régaler de pain frais... Merci aux clients qui joueront le jeu et merci à ces 5 boulangeries !



BRADERIE *des commerçants*

Du 4 au 9 octobre, les commerces membres de la Cité Commerciale de Lillebonne vous proposent leurs plus beaux rabais durant une semaine. Profitez-en pour faire des affaires !



EXPOSITION *Peintres de la région*

Du 10 au 22 octobre, rue couverte de l'hôtel de ville, les peintres amateurs de Lillebonne et sa région vous présentent leurs dernières créations.

Venez découvrir plus de cent toiles colorées, texturées, à l'huile, au pastel, au crayon noir... Il y en a forcément une pour chatouiller votre sensibilité.



LA VILLE
VOIT GRAND
*pour les
tout-petits !*



Ci-dessus la cour et la façade de Familia, Maison de l'enfance et de la famille. Dans cet établissement situé rue Thiers, se trouvent le multi-accueil Familia, (photo de gauche) le Relais Petite Enfance (ancien Relais Assistantes Maternelles) et le Lieu d'Accueil Enfants Parents (ou LAEP, voir zoom page 12).



A chacun son rythme... Cette maxime pourrait être celle du service petite enfance de la Ville de Lillebonne qui propose aux parents une offre complète de structures pour l'accueil des jeunes enfants, pour quelques heures seulement ou toutes les semaines, en accueil régulier. Seize professionnelles diplômées d'Etat dans le domaine de la petite enfance travaillent dans ces structures avec bienveillance et dans le respect des rythmes de l'enfant. D'autres structures, lieux d'information et de partage pour les parents, les familles et les professionnels viennent enrichir cette offre.

Des lieux d'accueil pour tous les publics

A chacun son mode de garde et sa structure d'accueil

Confier son enfant n'est pas toujours chose facile. Entre l'accueil collectif ou individuel, le choix peut s'avérer compliqué pour les jeunes parents. A Lillebonne, le multi-accueil Familia (25 places) et la halte-d'enfants Ribambelle (15 places) composent l'offre municipale d'accueil, complétée par l'activité indépendante des assistantes maternelles.

Une écoute attentive des familles et des professionnels

> **Le Relais Petite Enfance (RPE)** est un lieu de ressources (informations, conseils...) pour les familles, les assistantes maternelles agréées, les candidats à l'agrément, les gardes d'enfants à domicile... Des ateliers et des animations y sont régulièrement organisés.

> Dédié à l'éveil de l'enfant et à l'accompagnement à la parentalité, **le Lieu d'Accueil Enfants Parents (LAEP)** est un espace d'écoute et de partage ouvert à toutes les familles.

De surcroît, **un réseau étendu de partenaires et Le Collectif de l'Enfance et de la Parentalité (CDPE)** constitué de professionnels de la santé, de l'enfance, de la médiathèque, de la Caisse d'Allocations Familiales et de la Protection Maternelle et Infantile contribuent à renforcer le dynamisme des propositions faites aux familles.



ZOOM SUR...

La Ribambelle, au cœur de la vie du quartier



Véritable lieu de vie, La Ribambelle est incontournable pour de nombreuses familles :

> Les parents s'y rencontrent, échangent sur leurs expériences, font connaissance... Pour certaines familles, c'est une opportunité de rompre l'isolement. Dans ce sens, les parents sont régulièrement invités à participer aux temps forts organisés par la structure.

> C'est un lieu ressource où les parents peuvent s'informer sur la petite enfance et la parentalité et bénéficier d'une grande qualité d'écoute et d'accompagnement de la part du personnel.

La Ribambelle, en pratique ★

La structure accueille les enfants les lundi, mardi, jeudi et vendredi, durant des journées continues, de 8h30 à 17h15. Ces horaires ont été étudiés afin de répondre au mieux à la demande et aux besoins des familles.

La Ribambelle possède une capacité d'accueil de quinze enfants âgés de trois mois à quatre ans. Sur le temps du midi, huit enfants peuvent déjeuner sur place. Les repas sont fournis par la structure.



Plusieurs types d'accueil sont proposés :

> L'accueil occasionnel afin de répondre à un besoin ponctuel des familles, sans réservation, dans la limite des places disponibles

> Sur réservation : l'accueil d'urgence (décès, hospitalisation... d'un membre de la famille) ; l'accueil en contrat (1 mois minimum et 6 mois maximum, reconductible) ; l'accueil d'un enfant en situation de handicap (mise en œuvre d'une relation partenariale entre parents, professionnels de soins, équipe et médecin référent « santé et accueil inclusif »).

N'hésitez pas à prendre contact avec l'équipe pour en savoir plus.



La Ribambelle
Rue de la Libération 02 35 38 64 89
ribambelle@lillebonne.fr



Bienvenue à Elena Albani

NOUVELLE RESPONSABLE DE LA RIBAMBELLE

Le 22 août dernier, Elena Albani, éducatrice de jeunes enfants, prenait les rênes de La Ribambelle. Forte de six années d'expérience dans des structures des quartiers périphériques du Havre et de dix-sept années en tant que directrice d'un multi-accueil à Fauville-en-Caux, Elena nous confie avoir été séduite par le « dynamisme de la commune de Lillebonne et la richesse et la diversité des projets mis en place avec les différents partenaires du territoire, plus particulièrement dans le domaine culturel ». Il lui tient à cœur de continuer de favoriser l'émergence de nouveaux projets dans les prochaines années. Dans ce sens, Elena sait pouvoir s'appuyer sur l'équipe des professionnelles du service petite enfance et de La Ribambelle qui l'ont chaleureusement accueillie lors de sa prise de fonction.



ZOOM SUR...

Le LAEP, une structure pas comme les autres



La Ville de Lillebonne met à disposition des familles, au sein des locaux de la Maison de l'enfance et de la famille Familia, un espace dédié à l'éveil de l'enfant et à l'accompagnement à la parentalité : le Lieu d'Accueil Enfants-Parents (LAEP). Venez partager entre parents un moment de convivialité, d'échanges et de jeux avec votre enfant !



Un lieu d'accueil convivial et ludique

Carole et Céline accueillent les familles d'enfants âgés de moins de 6 ans, tous les lundis et mercredis, de 9h à 12h et les familles d'enfants de plus de 6 ans les mercredis de 16h30 à 18h pour des Moments familles. Chacun arrive et repart quand il le veut, en fonction du rythme de l'enfant, de son degré de fatigue.

Le LAEP est un espace de liberté ouvert aux enfants accompagnés d'un membre de la famille pour profiter d'un temps ensemble. Les familles peuvent venir jouer et partager des moments de complicité dans un espace qui leur est entièrement dédié afin de s'amuser, s'épanouir, découvrir de nouveaux jeux dans un cadre rassurant et chaleureux.

Le LAEP permet à la fois de sociabiliser les tout-petits et d'accompagner les familles. La participation est gratuite, sans inscription préalable et anonyme : aucun document administratif n'est demandé.

Favoriser les échanges autour de la parentalité

Pour Carole Jousse, responsable du Relais Petite Enfance et du LAEP, « le LAEP est un excellent moyen de favoriser les partages d'expériences, de créer du lien social, de rompre l'isolement qui peut facilement s'installer lorsque l'on est en congé parental par exemple. C'est aussi le lieu idéal pour commencer la séparation avant un départ pour la crèche ou l'école ! » complète-t-elle.



Carole, responsable du LAEP

ELLE (R)ASSURE !

Titulaire du diplôme d'Etat d'Educatrice de jeunes enfants, Carole Jousse est responsable du Relais Petite Enfance (REP) - anciennement Relais d'Assistants Maternels - et du Lieu d'Accueil Enfants-Parents (LAEP) depuis le 1^{er} mars 2022. Après un beau parcours à Terres-de-Caux où elle fut un temps responsable du RPE et à Rives-en-Seine où elle mit en place le RPE, Lillebonne a aujourd'hui la chance de profiter de ses compétences. Cette Lillebonnaise de cœur et d'adoption a souhaité renouer avec une ville qu'elle aime tant et dont elle connaît bien les différents interlocuteurs de proximité du service petite enfance : ludothèque, médiathèque, MJC, PMI (Protection Maternelle et Infantile)...

Depuis son arrivée à Familia, Carole a relancé les temps d'échanges et de convivialité avec les assistantes maternelles et les partenariats avec les structures extérieures, en suspens depuis la pandémie. Ainsi, le 19 novembre prochain, elle participera à la Journée Nationale des Assistants Maternels sur le thème « Retrouvailles avec Soi, pour être bien auprès de l'Autre » qui se déroulera, cette année, à Port-Jérôme-sur-Seine.



Maison de l'enfance et de la famille Familia
27 bis rue Thiers • 02 32 84 41 00

Un personnel qualifié et compétent

La Ville de Lillebonne est attentive au recrutement de professionnels qualifiés, dans le respect de la réglementation. Des éducatrices de jeunes enfants, des auxiliaires de puériculture, une infirmière, des agents titulaires d'un Cap Accompagnant éducatif petite enfance... veillent ensemble au bien-être des enfants. Ces employés bénéficient de formations régulières et de trois journées pédagogiques dans l'année.

En outre, les structures travaillent en partenariat avec un médecin référent « Santé et accueil inclusif ». Personne ressource pour toutes les questions d'ordre médical soulevées par les agents, il est également présent lors des journées pédagogiques du service petite enfance.

Un psychologue vient compléter cette équipe à laquelle il apporte aussi un soutien et un accompagnement en animant des temps d'analyse des pratiques.



Des professionnelles aux petits soins : des parents sereins, des enfants épanouis

Le service petite enfance est attentif à la fois aux enfants et à leurs parents. Ses objectifs sont pluriels :

Etre à l'écoute des parents

- > Les accompagner dans la recherche d'un mode de garde : c'est le rôle du Relais Petite Enfance
- > Les aider à préparer la séparation enfant/parent (entrée à l'école, en crèche par exemple) : c'est le rôle du Lieu d'Accueil Enfants Parents
- > Organiser des temps d'échanges, d'information : c'est le rôle du Collectif de l'Enfance et de la Parentalité
- > Les associer et les impliquer dans la vie des structures du service petite enfance.

Veiller à l'épanouissement des tout-petits

- > Créer un environnement sécurisé et apaisant avec des aménagements adaptés

> Contribuer à la bonne santé de l'enfant avec la collaboration du médecin référent de la structure d'accueil

> Respecter l'individualité de chaque enfant tout en l'aidant à s'intégrer au groupe : favoriser sa socialisation

> Convier les enfants à un panel d'activités variées (sensorielles, motrices, culturelles...)

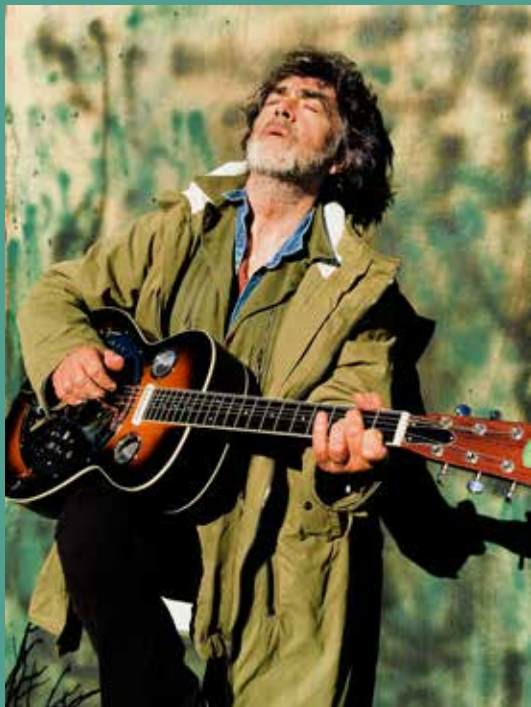
S'ouvrir à la différence

Afin de lutter contre l'exclusion et l'isolement de l'enfant mais aussi de sa famille, les structures petite enfance essaient, quand cela est possible, de favoriser l'accueil d'un tout-petit en situation de handicap, dès les premières années. Une relation partenariale entre parents, professionnels de santé et l'équipe, incluant le médecin référent de la structure, est alors instaurée afin d'accueillir l'enfant dans de bonnes conditions, en adéquation avec son handicap.

programmation éclectique POUR JULIOBONA



Après le beau spectacle présenté lors de l'ouverture de saison le vendredi 9 septembre, Julibona vous propose de continuer la saison en beauté.



> Mardi 4 octobre, 20h30

ERIC TRUFFAZ "FRENCH TOUCH"

Concert jazz • 1h

Le trompettiste revisite les thèmes majeurs du cinéma français : *Fantomas, Les Tontons flingueurs, Ascenseur pour l'échafaud...*

> Mardi 11 octobre, 20h30

THÉÂTRE DU PRISME "SÉISME"

Théâtre • 1h20

Conversations entre F et H sur l'idée d'avoir un enfant dans le monde d'aujourd'hui.

> Mardi 18 octobre, 20h30

JEAN-LOUIS MURAT "LA VRAIE VIE DE BUCK JOHN"

Concert • 1h30

Jean-Louis Murat présente son dernier album où l'on retrouve des thèmes qui lui sont chers : les voyages, l'amour, la transmission, l'histoire et les grandes figures qui ont marqué sa vie.

> Jeudi 10 novembre, 20h30

CHICOS MAMBO "CAR/MEN"

Spectacle chorégraphique • 1h20

Show mis en scène par Philippe Lafeuille, l'ouvrage de Bizet se voit revisité par huit danseurs et un chanteur virtuoses qui se jouent du masculin et du féminin et mêlent humour, théâtre, chant, clown, théâtre d'objets...



Julibona, Lillebonne • place de Coubertin
02 35 38 51 88 • julibona@lillebonne.fr
julibona.fr

EXPOSITION

200 ans d'archéologie à Lillebonne, pas à pas

Que diriez-vous de voyager dans le temps et de porter un nouveau regard sur Juliobona au travers d'un parcours urbain sillonnant la ville ? C'est ce que vous propose l'exposition temporaire gratuite « 200 ans d'archéologie à Lillebonne, pas à pas » visible jusqu'au printemps 2023.

Depuis les premières explorations archéologiques menées au début du XIXe siècle, la richesse du sous-sol de Lillebonne ne cesse d'étonner. Qu'ils soient visibles de tous, connus des plus initiés ou encore profondément enfouis et préservés des outrages du temps, les vestiges reconnus à Lillebonne témoignent de l'existence d'une importante ville romaine : Juliobona.




Cette exposition vous propose de (re) découvrir les principales découvertes archéologiques effectuées à Lillebonne depuis deux siècles, au travers de 16 panneaux répartis dans l'ancienne ville romaine.

Si vous souhaitez effectuer cette visite à votre rythme en autonomie, rendez-vous place Félix Faure pour le début du parcours, puis laissez-vous guider par votre téléphone de point en point. En revanche, si vous souhaitez faire cette visite avec un guide et avoir des informations supplémentaires, inscrivez-vous à l'une des dates suivantes :

> samedi 17 septembre de 15h00 à 16h30 (journées européennes du patrimoine)

> dimanche 18 septembre de 15h00 à 16h30 (journées européennes du patrimoine)

 Visites guidées sur inscription au 02 35 95 90 13 ou musees@cauxseine.fr au tarif de 6 € (tarif plein) ou de 4,50 € (tarif réduit) • musee-juliobona.fr

FESTIVAL

Terres de paroles

Terres de paroles est un festival littéraire qui s'installe à l'automne sur l'ensemble de la Seine-Maritime. Deux dates sont à retrouver à la médiathèque en septembre.

L'édition 2022 de ce beau festival s'intitule « Rallumer les étoiles », en référence à Guillaume Apollinaire et cette année encore, les actions prévues vous mettent des étoiles dans la tête avec de beaux moments intimes autour de la littérature, des mots, des chansons, de la musique... Sans œillères, c'est une programmation qui ne manque pas d'exigence mais se veut à la portée de tous, en ville comme à la campagne.



> Samedi 17 septembre

Rendez-vous dès 18h30 à la médiathèque pour une rencontre avec l'autrice Normande Céline Servais-Picord dans le cadre du Prix Premières Paroles avec son roman **Offshore**, « Un récit d'aventure et d'amour servi par une langue-monde intense et fluide comme... du pétrole. »

> Vendredi 30 septembre

C'est à 20h à la médiathèque que débute le spectacle **Manipulation poétique** par la Compagnie Raoul Lambert. « *Petites digressions sur l'art du doute, le pouvoir des mots et la représentation de la réalité [...]* Il est de rares cas où nous acceptons consciemment d'être manipulés. Grâce à la magie, ces deux conférenciers vous proposent un pas de côté. Se laisser émerveiller pour mieux appréhender notre monde et explorer nos crédulités. »

 Ces deux événements sont gratuits sur réservation auprès de la médiathèque au 02 35 38 29 38. L'intégralité du programme est à retrouver sur terresdeparoles.com



POUR LA LUDOTHÈQUE *C'est la rentrée aussi !*

Reprise des horaires "scolaires"

La Ludothèque vous accueille le mardi, le jeudi et le vendredi de 16h à 18h, le mercredi de 10h à 12h et de 13h30 à 18h et le samedi de 9h à 12h. Pratiquez le jeu sous toutes ses formes et notamment le jeu de société pour pouvoir partager de bons moments en famille ou entre amis !

Reprise des soirées jeu

le premier vendredi du mois à partir de 20h

Après une **reprise des bases** (Carcassonne, Catane, les aventuriers du rail...) le vendredi 2 septembre, qui a réuni les passionnés du genre, la Ludothèque vous propose une **spéciale hexagone** (les jeux avec des tuiles hexagonales : Honey Buzz, Calico, Cascadia...) le vendredi 7 octobre. Le vendredi 4 novembre, vous aurez droit à une **spéciale cartes** (Rainbow 7, The Crew, Love letter...). C'est gratuit, alors venez nombreux faire une partie !

Les nouveautés de septembre

Venez découvrir en Ludothèque : Burger Quiz (nouvelle édition), Cosmic Race, Farm&Furious, Honey Buzz, Lost Seas, L'odyssée des grenouilles, PinPon, Unlock Mystery Adventure.

 Ludothèque • espace Batic
02 35 31 89 06 • ludotheque.lillebonne@orange.fr

MJC

Reprise des activités

Après un été consacré aux sorties, les activités repartent de plus belle depuis lundi 12 septembre.

Vous retrouverez vos activités préférées à la MJC cette année : les différents cours de danse y compris la Break, le Qi Gong, le smovey, les arts plastiques, l'éveil musical, la guitare, le jogging, la marche, les pilate et stretching, la sophrologie, le théâtre, le yoga, la zumba, la gym kid, le cirque, l'encadrement créatif...

A noter cette année une reprise de l'atelier d'anglais et du soutien scolaire pour les élémentaires et, s'il y a suffisamment de demande, pour les collégiens.

> programme complet sur le facebook de la MJC.

 MJC Carrefour de l'Europe • 02 35 38 04 16
secretariat-mjc.lillebonne@orange.fr
facebook mjclillebonne



Les 3 et 4 décembre ? Je peux pas, j'ai Festival du jeu !

Réservez vos dates dès aujourd'hui : les 3 et 4 décembre, le festival du jeu de société de Lillebonne revient salle des Aulnes pour un week-end gratuit de jeux pour tous : légos, jeux de société pour tous les âges, espace petite enfance, salle de jeux vidéo, tournois, rencontres avec des auteurs de jeux... Préparez vos scaphandres, on part dans l'espace avant les astronautes de la NASA !



JUDO

L'USL judo recevait, les 25 et 26 août, des hauts gradés inter-régionaux au dojo municipal Michel Dossier, à l'occasion d'un colloque. Sont intervenus lors de ces journées ouvertes au public : Patrick Vial, 9^e dan France Judo, médaillé olympique national et d'Europe, arbitre olympique ; Toufiké Henni-Chebra, 6^e dan FEKAMPT, président de la Nihon Bu Jutsu Europe ; Claude Szczypanick, 7^e dan France Judo. La municipalité a tenu à les féliciter pour leurs remarquables palmarès mais aussi pour les valeurs qu'ils véhiculent. A l'issue de ces journées, il a été décidé la création d'une association des hauts gradés de la région Ouest ainsi que la nécessité d'un travail de mémoire. Nous saluons la présence à ce colloque de judokas des hauts-de-France et de Belgique ainsi que la présence de karatékas pour des démonstrations et échanges fructueux.

BOULES

L'équipe de Lillebonne s'est inclinée de peu contre les finalistes en huitième de finale aux championnats interrégionaux de Meaux.



35e Trio normand

> **Dimanche 18 septembre**

Départs à partir de 13h, rue Auguste Desgenétais / Arrivées vers 17h

Cette course contre la montre en équipe de 3 coureurs, de 25 et 50 km est ouverte à tous, minimes, cadets, élites nationales, espoirs, dames, non licenciés, handisport... Elle passera par Le Becquet, Beuzeville, Lintôt, Trouville-Alliquerville, Grandcamp, Auberville-la-Campagne et La Frenaye. Ne ratez pas les premières arrivées à partir de 17h à Lillebonne avec la remise des récompenses.

Au palmarès du Trio : Richard Vivien, Yoann Offredo, Stéphane Rossetto, Tony Galopin, Mathis Louvel, Hugo Toumire, Kévin Vauquelin, Alexis Gougard, Eugénie Duval, Gladys Verhulst, Thierry Marie, Gilbert Duclos-Lasalle, Thierry Gouvenou, François Lemarchand, Eddy Seigneur...

Venez encourager vos favoris !

 Restauration sur place
VCL • vcl@association-lillebonne.fr
06 85 49 36 80

OVTT

Le Trophée National des Jeunes Vététistes, épreuve réunissant toutes les disciplines du VTT, se tenait cette année à la station des Ménuires. Deux Lillebonnais étaient sélectionnés pour faire partie de l'équipe Normande : Maxence Thorel et Gabriel Auvray. La Normandie prend la 11^e place à l'issue des épreuves. Félicitations à nos deux jeunes sportifs.



FOOT

Les vétérans de l'USL foot posent à la mi-temps lors de la journée organisée pour les 100 ans de l'USL Football.





PETITS ARTISTES EN HERBE

Fin juin 2022, les écoliers de l'école Prévost ont posé devant leur chef d'œuvre, une fresque qu'ils ont réalisée sur les murs du préau avec l'aide de Morgane, l'animatrice périscolaire. En participant à ce véritable projet collectif, mené par les enseignants tout au long de l'année scolaire, ils ont pu ainsi découvrir l'univers de Jacques Prévost. Chaque élève est intervenu dans l'une des étapes de l'élaboration de la fresque : dessins des contours, lettrage, ou remplissage de la couleur. Tous ont mis du cœur à l'ouvrage et ont ainsi égayé le beau préau de l'école. Nous pouvons désormais y lire de magnifiques poèmes et contempler les beaux dessins les illustrant. Bravo à tous les artistes !



DÉPART DES ENSEIGNANTS

A l'occasion de leur départ de Lillebonne, Christine Déchamps, maire et Emmanuelle Patin, adjointe déléguée à la scolarité remerciaient les institutrices pour leur dévouement dans les écoles lillebonnaises. De gauche à droite : Isabelle Leboutilly, Christine Déchamps, Estelle Jault, Emmanuelle Patin.



REMISE DE PRIX DANS LES ÉCOLES

Fin du mois de juin et début juillet, les élèves des classes élémentaires de Lillebonne ont été mis à l'honneur. Les élus sont venus les féliciter pour leur implication tout au long de l'année scolaire. A cette occasion, des livres ont été distribués aux 398 élèves et 100 dictionnaires, achetés à la maison de la presse de Lillebonne, ont été offerts aux CM1 et aux classes ULIS.

C'EST LA RENTRÉE !

Le jeudi 1^{er} septembre, 734 enfants reprenaient le chemin de l'école. Avec 4 classes, la maternelle Clairval compte 93 élèves, celle de Glatigny regroupe 113 élèves dans 5 classes et Triolet accueille 81 élèves dans 4 classes. Du côté des élémentaires, 127 élèves se répartissent dans 5 classes au Clairval, 192 élèves fréquentent les 9 classes de l'école Glatigny et Prévert accueille 128 élèves dans 6 classes.



La rentrée à l'école Prévert.



Ouverture des grilles à l'école Triolet.



Les enfants cherchent leur prénom sur des ballons colorés à la maternelle Triolet.



Des enfants bien sages sous l'œil attentif de madame le Maire !



LES ESTIVALES

Les animations préparées par le service démocratie participative ont sillonné les quartiers lillebonnais cet été. Les bailleurs sociaux ont également participé pour égayer l'été. Des moments de détente pour petits et grands au cœur d'un été caniculaire !





TRAVAIL D'ÉQUIPE POUR NOS OISEAUX ET INSECTES

Des nichoirs à oiseaux et hôtels à insectes ont été installés dans la ville. Soigneusement fabriqués par les Services Techniques et assemblés par les familles présentes lors de « *Printemps, Prêt, Partez* », organisé dans le cadre du printemps des familles en avril dernier aux Aulnes, hôtels à insectes et nichoirs à oiseaux posent, officiellement, leurs valises à Lillebonne. Les services techniques ont parcouru la ville, début juillet, afin d'installer les créations aux quatre coins de la commune. Saurez-vous tous les retrouver ? Formidables outils de sensibilisation, les hôtels à insectes et nichoirs à oiseaux agissent sur la conservation de la biodiversité. Insectes et oiseaux y trouveront un abri pour se réfugier à différents moments de leur vie.



LE MAGASIN POUR RIEN

Anti-gaspi et solidaire, le magasin pour rien a ouvert ses portes durant 3 jours en août pour faire bénéficier les élèves lillebonnais de matériel scolaire gratuit. 17 familles - soit 27 enfants - sont ainsi venues compléter leur équipement, comme Léa et sa maman (photo de gauche). Une initiative intéressante, qui sera reconduite de temps en temps pour vous proposer d'autres fournitures, selon un thème choisi.



OCTOBRE ROSE



ATELIERS *organisés par le PSLA**

Le PSLA Caux-Seine est un pôle de santé multisite composé de 90 professionnels de santé tous répartis uniformément sur le territoire de Caux Seine agglo.

Ces professionnels de santé collaborent sur des projets de santé visant l'amélioration des soins de leurs patients et proposent des actions de santé publique pour la population du territoire.

À l'occasion de la campagne nationale « Octobre Rose », des praticiens du PSLA Caux-Seine se mobilisent en partenariat avec l'Espace Bulle Rose pour proposer des ateliers destinés aux femmes touchées par le cancer du sein.

> Séances d'autodrainage lymphatique, yoga, et découverte de l'ostéopathie seront animées par des kinésithérapeutes et ostéopathes.

> Des pharmaciens proposeront des ateliers de présentation d'orthèses de compression, vêtements mobilisateurs, prothèses mammaires, lingerie, maillot de bain ...

> L'espace « Bulle Rose » proposera, autour d'un café, un moment de partage et de convivialité.

L'un de ces ateliers se déroulera à Lillebonne le jeudi 13 octobre à la Maison des Sens.



* Pôle de Santé Libéral et Ambulatoire
Pharmacie de La Fontaine à Lillebonne
02 35 38 00 45
Maison des Sens • 29 rue Henri
Messager

MARCHE ROSE *organisée par le CHI*

Soutenez la Ligue contre le cancer et agissez pour la sensibilisation des femmes au dépistage du cancer du sein, en participant à la marche rose le **dimanche 9 octobre** au départ du parc des Aulnes. Trois parcours vous sont proposés : un parcours de 8 km, un parcours défi famille de 5 km et une marche ordinaire ou nordique.

Cette matinée est organisée par le Centre Hospitalier de Lillebonne, avec la participation de la Ville de Lillebonne et d'autres partenaires (La Croix Rouge Française, le GABS, certains commerçants...). En 2021, environ 350 marcheurs ont participé à l'événement au parc des Aulnes et 1 658 € ont ainsi été récoltés grâce à vous. Si vous souhaitez participer cette année, votre inscription est obligatoire sur www.chi-cauxvalleedeseine.fr

> Rendez-vous à partir de 9h

> Conférence à 9h30

> Echauffement à 10h

> Départ de la marche à 10h15

> Participation de 5 € reversée intégralement à la Ligue contre le Cancer et encaissée le jour de la manifestation. Gratuit pour les moins de 12 ans.

> Stands, café d'accueil, goûter et tee-shirt offerts par le CHI Caux Vallée de Seine. Outre l'organisation technique, la Ville de Lillebonne offrira une rose à chaque participante.



02 35 39 36 18 • du lundi au vendredi de 9h à 17h.

ADSBCL

Collectes de sang

Les stocks sont actuellement en dessous des stocks nécessaires. L'Etablissement Français du Sang et l'ADSBCL lancent donc un appel à donner son sang. 10 000 dons sont nécessaires chaque jour en France dont 500 dons en Normandie pour soigner les patients dont une grande majorité trouve dans les transfusions sanguines la seule alternative pour être soignés.


Prochaines collectes à Lillebonne :

- > Vendredi 14 octobre
- > Vendredi 18 novembre
- > Vendredi 16 décembre.

Vous serez accueilli salle Thiers, sur rendez-vous de 11h à 13h et de 14h30 à 18h. Prenez rendez-vous sur mon-rdv-dondesang.efs.sante.fr

Des collectes sont déjà programmées pour 2023 :

- > Vendredi 10 février
- > Vendredi 7 avril
- > Vendredi 9 juin
- > Vendredi 28 juillet
- > Vendredi 25 août
- > Vendredi 20 octobre
- > Vendredi 17 novembre
- > Vendredi 15 décembre.

 Amicale des Donneurs de Sang Bénévoles du Canton de Lillebonne (ADSBCL)
56 rue du Havre • Lillebonne
09 62 50 06 14 • dondesang@adsbcl.com



UNE BULLE de douceur


Vous êtes ou avez été touché par un cancer et vous êtes à la recherche d'une écoute, d'ateliers bien-être et d'informations sur vos droits, sur le travail ou sur la nutrition ? L'espace Bulle Rose vous offre cette parenthèse de douceur et d'accompagnement.

Situé à la Maison des Sens, l'espace Bulle Rose est porté par Natacha Lamotte, sophrologue et Cécilia Thune, ayant souffert d'un cancer et formée à la psychologie. Amies de longue date, leur souhait est de proposer un espace ressource, sans visée thérapeutique, pendant et après un cancer, en dehors du milieu hospitalier.

Les deux accueillantes vous reçoivent avec bienveillance, discrétion et respect de l'autre dans un lieu convivial et chaleureux. Elles vous accompagnent vers le mieux-être afin de reprendre possession de votre corps et refaire, petit à petit, équipe avec lui.

L'équipe vous propose des temps d'échanges, des ateliers sur différentes thématiques sont en projet comme l'image de soi, la diététique, l'esthétique, la gestion de l'anxiété pendant et après le traitement. Des séances avec les intervenants de la Maison des Sens, en groupe ou en individuel sont prévues telles que la réflexologie, la sophrologie, la naturopathie et les fleurs de bach.

Cet espace, par son offre complémentaire aux soins médicaux, permet de partager les doutes, les questions, les expériences et astuces du quotidien ; de mieux supporter les traitements et les étapes de la maladie avec des techniques de bien-être mais aussi et surtout un soutien physique et moral. Natacha et Cécilia vous invitent à les contacter afin de vous apporter une bulle de douceur et d'accompagnement durant cette période difficile.

 La maison des sens • 29 rue Henri Messager
Cécilia Thune : 06 75 95 13 30 (Accueillante « Bulle Rose »)
Natacha Lamotte : 06.66.96.00.24 / 06.44.35.86.02 (Sophrologue)
maison-des-sens.com • bullerose1021@gmail.com





Ajoline, lors de l'activité peinture à la salle du Lin.



UNE NOUVELLE RECRUE à l'animation du pôle Solidarité

Peut-être avez-vous déjà croisé Ajoline Oryema cet été lors d'une animation ? Depuis le mois de juin, elle intervient au sein de l'équipe du CCAS.

Ses missions sont variées. Elle travaille sur l'élaboration du programme d'activités hebdomadaires principalement en direction du public seniors, prend part à l'animation et accompagne également les personnes inscrites à l'action de convivialité.

Agée de 30 ans, cette Lillebonnaise n'en est pas à son premier poste dans le domaine social. Elle occupait déjà un emploi similaire à la Ville du Havre.

Après des études d'arts, sa sensibilité la mène vers une formation DEJEPS (Diplôme d'État de la jeunesse, de l'éducation populaire et du sport), car Ajoline aime avant tout rencontrer les gens et partager des moments avec eux.

Ses passions ? L'art sous toutes ses formes et le basket. Elle est d'ailleurs vice-présidente de l'USL basket depuis quelques semaines.

Nul doute que son sourire et sa gentillesse séduiront les Lillebonnais.



Nom : _____
 Prénom : _____
 Date de naissance : _____
 Adresse : _____
 Téléphone : _____
 Mail : _____
 Votre choix : COLIS BON D'ACHAT
 Vous vivez : PERSONNE SEULE EN COUPLE



Colis et bons d'achats de Noël INSCRIPTIONS DU 1^{ER} AU 31 OCTOBRE

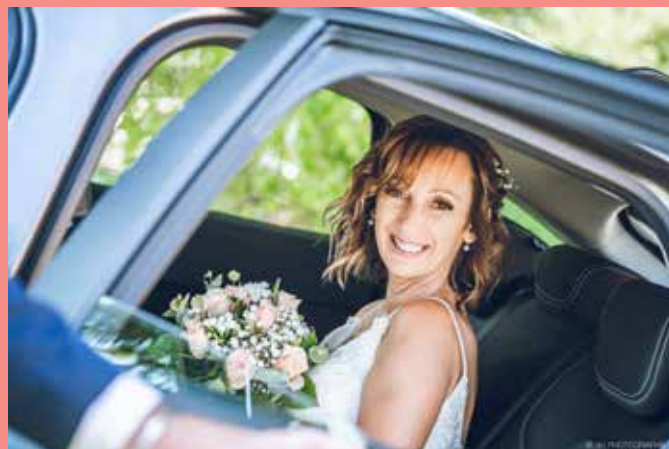
Il est déjà temps de penser aux fêtes de fin d'année. La municipalité offre un colis ou un bon d'achat chez les commerçants Lillebonnais à tous les seniors Lillebonnais de 65 et plus.

Si vous êtes concerné, vous pouvez vous inscrire en remplissant le coupon ci-contre et en le déposant dans l'urne située au guichet unique à l'hôtel de ville, ou en le renvoyant par courrier.

la date de remise des bons d'achat et colis vous sera communiquée ultérieurement.



Pôle des Solidarités (CCAS) • Hôtel de ville • Rue Thiers
02 32 84 50 73 • ccas@lillebonne.fr



Sensible aux émotions, Julien prend davantage de plaisir lorsqu'il a le champ libre pour shooter. Une photo prise sur le vif prend tout son sens pour ce photographe : « *J'aime capturer le vrai sourire, celui qui exprime une réelle émotion* ».

Aujourd'hui, Julien Hugot, sous le nom de JH Photographie propose des séances couple, enfant, grossesse, portrait, mariage, baptême ou autre évènement de la vie mais aussi des séances « produits » pour les professionnels, ou encore des

séances « corporate » pour les entreprises. Il propose également des bons-cadeaux et peut gérer le tirage des photos si besoin. Julien Hugot photographie ses clients chez eux ou à l'extérieur. Il peut se déplacer sur toute la région et même plus loin selon le projet. Besoin de vidéos et de photos ? Le photographe propose une solution clé en main en partenariat avec un vidéaste de la région.

Sur la question de ses projets, Julien nous révèle qu'il souhaite créer un studio directement chez lui afin de proposer davantage de prestations et de confort pour ses clients. Julien a d'ailleurs déjà investi dans de nouveaux boîtiers et objectifs. « *Les Lillebonnais sont en attente* », nous dit-il, « *d'ailleurs je reçois déjà pas loin d'un appel par jour pour de la photo d'identité, alors que je n'en fais pas* » s'amuse-t-il. Son calendrier commence à bien se remplir, alors n'hésitez pas à le contacter pour vos prochains projets !



Tél. : 06 50 49 36 77

mail : julien.hugot1986@gmail.com

Fb : [julienhugotphotographie](https://www.facebook.com/julienhugotphotographie)

instagram : [jh_photographie__](https://www.instagram.com/jh_photographie__)

PORTRAIT

Julien Hugot

Zoom sur Julien Hugot, jeune photographe nouvellement installé sur Lillebonne. Après avoir passé quelques années à Montréal, ce natif de Lillebonne revient aux sources avec de grands projets en tête.

Passionné par la photo depuis plusieurs années, c'est lors de son installation à Montréal durant 2 ans que cette passion est devenue une évidence. En effet, son voisin n'est autre qu'un photographe professionnel. Une belle rencontre pour Julien. Des heures passées ensemble à discuter, à prendre des conseils puis à acquérir des compétences, une vocation était née.

TRAVAUX D'ÉTÉ

Priorité aux écoles

Durant l'été, de nombreux travaux ont été réalisés dans les écoles lillebonnaises et à leurs abords afin d'accueillir les élèves et les enseignants dans de bonnes conditions d'apprentissage et en toute sécurité à la rentrée. L'école maternelle Elsa Triolet et plus encore l'école élémentaire Jacques Prévert ont notamment connu de multiples aménagements. La voirie a elle aussi fait l'objet d'importants travaux afin de mettre en place un transport scolaire - dont le coût est entièrement pris en charge par la Ville - entre les deux établissements. Suivez-nous pour un tour d'horizon des principaux travaux effectués cet été.

Liste non exhaustive.



Avant



Après

Maternelle Clairval : 46 617 €

A l'école maternelle du Clairval où vient d'ouvrir une nouvelle classe en raison de la hausse des effectifs, les sanitaires entièrement et joliment rénovés pourraient bien susciter l'émerveillement des enfants !

> Les sanitaires ont été refaits. Sol, plafond, faïence ainsi que des nouveaux urinoirs, cuvettes et lavabos ont été installés.



Groupe scolaire Glatigny : 112 933 €

> L'ensemble des vitres de l'école élémentaire Glatigny et de la cantine ont été dotées de filtres solaires afin d'améliorer l'isolation thermique.

> Berge de la rivière, côté école élémentaire :

↳ De vieux cyprès déracinés et fragilisés par la tempête seront remplacés par des arbres et des arbustes cet hiver.

↳ Une clôture a été posée entre la cour et la rivière pour la sécurité des enfants

↳ Les équipes de Caux Seine agglo qui a la compétence rivières, ont réalisé des travaux de consolidation et d'embellissement de la berge.

> La verrière de la maternelle Glatigny s'est refait une beauté. Moins de déperdition de chaleur, une meilleure isolation thermique et des vitres opaques vont améliorer le bien-être des enfants.

> Un portillon et un garde-corps seront prochainement ajoutés à côté du bureau de la direction de l'école maternelle.



Maternelle Triolet : 47 227 €

> Une classe a été totalement refaite : sol, plafond et peinture.

> La salle informatique a été déplacée et un espace d'accueil périscolaire a été aménagé : câblages, sol, peinture.

> Un sanitaire a été créé pour les élèves du périscolaire afin de les accueillir dans les meilleures conditions.

> Un visiophone a été ajouté et la voie d'accès à l'école a été refaite.

> Une cloison entre le réfectoire et la salle de motricité a été aménagée.



Elémentaire Prévert : 90 153 €

L'école Prévert a entamé sa transformation. Son réaménagement est prévu en deux phases :

2



1^{ère} phase de travaux (rez-de-chaussée) : achevée

- > Une salle de classe a totalement été rénovée : sol, plafond et peinture. (1)
- > Les sanitaires ont été refaits.
- > Un grand espace de rangement a été créé. (2)
- > Un chemin a été créé afin de faciliter l'accès aux personnels intervenant pour l'entretien du groupe scolaire et l'accès principal à l'école a été refait.
- > La cour haute du groupe scolaire a été refaite. Le bâtiment fera l'objet de travaux de réfection lors de la 2^e phase. (3)

1



2^e phase de travaux (pièces de l'étage)

Cette deuxième phase d'aménagement ne pouvait se faire qu'en concertation avec l'équipe pédagogique, entrée dans les murs en septembre. En effet, l'affectation des pièces du haut découlera des choix d'organisation des enseignants et devra être en adéquation avec leurs besoins.

3

- > Le bâtiment haut de l'école sera totalement désencombré et remis à neuf.
- > Plusieurs salles de classes ainsi que les sanitaires seront rénovés.





AMENAGEMENT DE LA VOIRIE POUR LE TRANSPORT SCOLAIRE : 179 422 €

- > Création d'un emplacement de bus à l'école maternelle Triolet,
- > Création d'un emplacement de bus à l'école élémentaire Prévert,
- > Rénovation du parking rue Goubermoulins, à proximité de l'école Prévert,
- > Marquage au sol des arrêts de bus et mobilier urbain des écoles Triolet, Prévert et au parking Goubermoulins (photo).

Autres travaux d'été

Halte d'enfants La Ribambelle

La restauration de l'allée avec des rondins en composites recyclables a été réalisée pour la sécurité des personnes et le maintien du talus : 19 174 €

Cimetière

D'importants travaux de terrassement sont en cours afin de réaménager les divisions 10, 12 et 14 et d'améliorer l'accessibilité du cimetière, et notamment l'accès au jardin du souvenir. Ils devraient s'achever fin octobre, en fonction des conditions météorologiques.

Rue du Val Infray

Les travaux avancent bien et le planning est respecté :

- > L'enrobé de la voirie se termine,
- > Le nouvel éclairage public est en fonction ainsi que le nouveau réseau ENEDIS, la citerne défense incendie au bout de la rue du Val Infray est en eau,
- > Les premières bordures coulées sont en place.



Rue du Val Infray

Liste non exhaustive



Au cimetière



Sushi Time

UN NOUVEAU RESTAURANT JAPONAIS

Depuis le 30 juin et après quelques travaux, un nouveau commerce s'est installé et vient ainsi étoffer l'offre de restauration déjà présente sur Lillebonne. Ahmed Chtirimi, aussi commerçant sur Bolbec, est ravi de vous proposer des spécialités Japonaises préparées par son chef, 14 ans d'expérience et son commis. Pokébowls, sushis, makis, sashimis et bien d'autres préparations japonaises n'attendent que vous ! Sur place, à emporter et même en livraison (gratuit sur Lillebonne et supplément pour un déplacement de 10 à 15 km autour de Lillebonne).

Le gérant a profité des travaux pour faire appel à une artiste connue sous le nom de Key Art. Elle a réalisé de magnifiques fresques à découvrir absolument lors de votre passage à Sushi Time.

📞 09 83 97 80 47 • 1 Rue de l'Etang • Fb Sushi Time • IG Sushi Time



ÇA BOUGE AU CENTRE COMMERCIAL *Saint Léonard* !

Deux nouvelles boutiques se sont installées au centre commercial début août et viennent ainsi compléter l'offre des commerces déjà existants : épicerie, institut de beauté bio, salon de tatouage et auto-école.

La P'tite robe d'Oré

Boutique de prêt-à-porter féminin du 34 au 54, chaussures, accessoires et maroquinerie. Aurélie vous accueille le lundi, mardi, jeudi et vendredi de 9h à 12h et de 14h à 18h et le samedi de 10h à 18h.



O Visage d'Eli

Elle vient compléter l'espace partagé de Rêves d'ailleurs. Frédérique est prothésiste ongulaire, technicienne de cils et est certifiée microblading. Elle vous accueille le lundi, mardi, jeudi, vendredi et samedi de 9h à 19h sur RDV.



Centre commercial Saint Léonard
rue du 8 mai 1945 à Lillebonne
Fb et IG : La p'tite robe d'oré
06 13 18 91 95
Fb : O visage d'Eli
Snapchat : Eli-ongle76
06 66 60 17 29



DES NOUVEAUTÉS *chez Carrefour Express* !

Matthieu Seinger et son équipe sont heureux de vous recevoir dans un commerce fraîchement rénové. En effet, cela faisait environ 10 ans que la superette n'avait bénéficié de tels travaux : devanture toute neuve, réfrigérateurs et congélateurs à portes, plus économes. Quelques nouveautés ont également fait leur apparition dans les rayons. Vous pouvez désormais y trouver une cave à bière et à vin, une machine à jus, une machine à café et un micro-onde, des produits bio en vrac et même un rayon de produits locaux. Venez (re)découvrir votre commerce de proximité ! Vous avez des difficultés à vous déplacer ? Saviez-vous que Carrefour Express livre vos courses chez vous d'un simple coup de téléphone ? D'ici quelques semaines, un drive piéton sera également mis en place. Restez connectés !



3 bis Place Carnot • 09 83 49 55 50



Garage Launay

PROCHE DE SES CLIENTS

Depuis l'ouverture du garage Launay, il y a 21 ans, Monsieur et Madame Launay travaillent d'arrache-pied afin de satisfaire leurs clients. Ils souhaitent aujourd'hui proposer de nouvelles offres, au cœur de leurs préoccupations : écologie et pouvoir d'achat.

Depuis le mois de mai, le garage détient une habilitation afin de réaliser la pose d'un boîtier bio-éthanol. Homologué par l'état, garanti 5 ans et de fabrication française, ce boîtier vous permet de convertir votre véhicule essence en véhicule bioéthanol afin de rouler moins cher et plus vert. Le garage Launay vous propose de profiter de la pose du boîtier pour effectuer un nettoyage du moteur (décalaminage) afin d'économiser davantage de carburant. Le décalaminage est possible sur les véhicules diesel comme essence. Le garage Launay a également reçu, récemment, une habilitation pour la réparation des véhicules électriques.

Soucieux du pouvoir d'achat de leurs clients, le garage Launay propose à partir de septembre une remise de 10% aux étudiants pour les travaux effectués sur leur véhicule (voir modalités au garage) et sur présentation de la carte étudiante. *« Etant parents d'enfants en études supérieures, nous savons que l'entretien de la voiture représente un coût important pour les étudiants et pour leurs parents, nous avons souhaité aider et proposer cette remise à partir de la rentrée. »*

La relève est assurée au garage !

En effet, depuis le mois de mars, une nouvelle assistante administrative a fait son entrée. Un souffle nouveau pour le garage avec Julie qui a pu bénéficier d'un CDI au sein de l'entreprise familiale.

Pour toutes questions, projets sur votre véhicule et réparation, n'hésitez pas à contacter le garage Launay, qui saura vous conseiller et vous apporter le meilleur pour votre voiture.

 8 rue du Dr Leonard • 02 35 38 05 22

A L'ASSAUT DES NOUVEAUTÉS *chez les P'tits Loups*

Les p'tits Loups ne cessent de vous surprendre et de vous proposer de nouveaux produits ! Depuis quelques semaines, le commerce propose des sacs à dos et cartables, des gourdes, des jouets en bois et des petits accessoires qui raviront les petits loups. En effet, les marques Djeco, Lilliputiens ou encore les Déglingos ont fait leur entrée à la boutique.

Les P'tits Loup, ce sont aussi des chaussures et vêtements pour les enfants de 0 à 16 ans, sans oublier les doudous Kaloo. Et vous, êtes-vous aussi adepte de cette boutique à Lillebonne ?

 9h30-12h / 14h30-19h • du mardi au samedi
Fb et IG Les p'tits loups • 02 32 84 29 72




NOUVELLE DEVANTURE *pour Coiffure création*



C'est une toute nouvelle devanture qui vient embellir la rue Henri Messager.

Ce salon de coiffure fait peau neuve et se pare d'une jolie vitrine moderne.

Situé à cet emplacement depuis longtemps, il avait appartenu à M. et Mme His avant d'être cédé à M. et Mme Brument. Leur employée Colette Eudes l'avait acheté à leur retraite et c'est maintenant sa fille, Claire Roussignol, qui vous accueille avec son sourire et sa gaieté coutumière pour vous faire belles et beaux avec l'aide de son employée Marie-Christine Leblond.

 50 rue Henri Messager • 02 35 38 06 77
ouvert le mardi et le mercredi de 9h à 12h
et de 14h à 18h, le jeudi de 8h30 à 12h et
de 13h30 à 18h, le vendredi en continu de
8h30 à 18h et le samedi de 8h30 à 17h





Jean Philippe Pupin

Président du Groupement Philatélique
et Cartophile Caux-Vallée-de-Seine

LES ETABLISSEMENTS NEU

Empruntons la rue Fauquet-Lemaître, depuis son intersection avec la rue du Havre, une rue très calme, car peu passante et loin du trafic urbain. Nous découvrons alors des bâtiments industriels flanqués du sigle NEU, devenus actuellement l'espace BATIC.

Mais revenons en arrière car ce quartier calme a connu une intense activité industrielle. En effet, c'est ici que Jean Toutain, en 1865, implanta son usine de tissage, non loin de la gare et sur la rivière de Bolbec pour l'énergie, dans la rue du cimetière de Saint-Denis (actuellement rue Fauquet-Lemaître). En 1875, Jean Toutain cède son usine à la famille Fauquet-Lemaître ; tissage d'abord dirigé par Alfred Fauquet-Lemaître, puis par Auguste Fauquet-Lemaître après 1900. L'usine ne résista pas à la crise du textile et ferma ses portes en 1936, laissant une friche industrielle inoccupée.

C'est en 1939 que les Etablissements NEU situés à Lille trouvèrent, à cause de la guerre Franco-Allemande, une situation de repli à Lillebonne dans l'ancienne usine Fauquet-Lemaître.

A cet effet, un bon nombre de personnels professionnels de Lille furent mutés à Lillebonne pour former et encadrer le personnel nouvellement embauché. Ce personnel était logé pour une partie sur le site-même des établissements.

En Septembre et Octobre 1940, l'armée Allemande, poursuivant son avancement d'occupation, réquisitionna les dortoirs du personnel Lillois pour loger les soldats allemands.

Ayant sans doute trouvé un lieu d'hébergement plus adéquat, l'armée allemande quitta le site des Etablissements NEU, en emportant 44 Chalits (montures de lits). Cela fera l'objet d'une déclaration de dommages de guerre formulée en 1942



photo Philippe Dufour

par la direction du site. Un document trouvé dans les archives municipales atteste de cette anecdote.

Après la guerre, l'activité des Etablissements reprend dans le domaine de la tôlerie fine et du conditionnement d'air (photo archives NEU).

En 1958, la société érige de grands bâtiments industriels pour une superficie d'ateliers de 11 000 m² (photo vdl).

L'activité continua jusque vers la fin des années 1980, en créant même une filiale DELTA-NEU spécialisée dans le petit matériel de conditionnement d'air.

De nombreuses personnes de Lillebonne et des environs ont commencé à travailler et à apprendre leur métier chez NEU qui était une très bonne école de formation.

Des photos de cette période des années 1950/60 nous ont été prêtées par Mmes Chappe et Leroy, ainsi que M. Authouart.



La photo qui est présentée ci-dessous appartient à M. Authouart ; nous joignons à cette photo l'identification des personnes reconnues et présentes sur la photo.

Nous publierons cette photo, ainsi que d'autres sur la page Facebook « mémoires de Lillebonne » permettant à ceux qui reconnaîtraient l'un des leurs de l'indiquer dans la messagerie, afin de compléter la liste des personnes reconnues et ainsi de leur rendre hommage.



Rang du bas : 4-Collange ; 5-Barray Henri ; 6-Lesueur Georges ; 8-Yset ; 11- Chevalier-Lemoine ; 15-Dairin ; 18-Fresnoy ; 20-Martens ; 21-Depalmaker

Au 2^e rang : 1-Lavigne Jean ; 2-Mauconduit Michel ; 3-Quittard René ; 7-De Saint-Léger ; 8-Delabrière Marcel ; 9-Lalouette Julien ; 12-Authouart Philippe ; 13-Amat Serge ; 14-Langlois Fernand ; 15-Bisson Jean ; 16-Maillard ? ; 17-Gouet ; 18-Brument Henri

Au 3^e rang : 1-Gruel Marcel ; 2-Lemerrier ; 3-Couette ; 4-Lepareux ? ; 5-Capron ; 6-Maletras ; 7-Hauchecorne ? ; 9-Massif Daniel ; 10-Cressent Henri ; 12-Mercier Roger ; 13-Marical ? ; 15-Quesnel Roland

Au 4^e rang : 1-Belliard Jacques ; 2-Delaunay ; 4-Fréret Jean ; 5-Barthélémy Michel ; 6-Jouan ? ; 7-Comont Lucien ; 8-Loisel ; 11-Collard ; 12-Lepetit Jean-Pierre ; 13-Marical Marcel

Rang du haut : 1-Lavice ; 2- Boivin Gérard ; 3-Boivin Claude ; 4-Ragot Fernand ; 5-Brubion Lucien ; 6-Coustham Jean-Pierre ; 9-Dentu Marcel



Nous remercions les personnes qui nous ont aidé pour réaliser cet article par leur prêt de documents ou l'identification du personnel, Mmes Chappe et Leroy, M. et Mme Déhais, MM Authouart et Caumont ainsi que le service Communication de NeujKF à 59930 la chapelle d'Armentières



Les naissances

JUIN

- 22 *Edouard Poutrel*
Néo Ridel
 30 *Lila Varnier*



JUILLET

- 2 *Gabin Viel*
 6 *Élix Bonnet*
 17 *Céyanna Le Gruiec Dupert*
 22 *Qaron Miette*
 24 *Maleïa Hervieux*



Les mariages



MAI

- 7 *Mélanie Lebourg et Stéphane Edet*
Audrey Fe et Vincent Rouillon

JUIN

- 11 *Sylviane Saillot*
et Hervé Braouézec
 18 *Qurélie Lachèvre*
et Anthony Hauchard

JUILLET

- 2 *Virginie Godin*
et Guillaume Cibois
 9 *Sandra Ragainé*
et Yann Castanier
 16 *Sophie Andrieux*
et James Lemieux

Les Décès



JUIN

- 12 Antoine LLOBERA, 77 ans
 25 Louise LECOURT, 93 ans

JUILLET

- 6 Claude VINCENT, 80 ans
 19 Abel QUAISSE, 84 ans
 29 Georges BENARD, 75 ans

AOÛT

- 3 Pascal GIMAY, 56 ans
 Jean CONFAIS, 84 ans



LETTRE DES ÉLUS *de l'opposition*

Notre patrimoine est en danger !

La 4^{ème} édition des Juliobonales a été, à l'instar des éditions précédentes, une belle manifestation ; nous tenons à remercier les artisans de cet événement et plus particulièrement le personnel municipal, les associations et les commerçants qui se sont investis pendant ce long week-end où les lillebonnais et les visiteurs ont pris plaisir à déambuler dans le théâtre romain, le jardin Jean Rostand et les rues de notre ville.

Une initiative est à souligner lors de cette édition ; il s'agit de l'accès rendu possible pour se rendre dans le parc du château. Quel plaisir que de retrouver ce château, avec son parc et son histoire : cet espace pourrait être la fierté des lillebonnais et nous pourrions avoir tellement d'idées et de projets pour refaire vivre ce lieu si bien situé dans notre ville.

Mais il n'en est rien ; ce château a été vendu pendant le mandat de Mr Beaussart pour une somme dérisoire à un investisseur privé venant de l'étranger, il y a maintenant une petite dizaine d'années.

Que constatons nous depuis ? Une dégradation inéluctable du château, pour ne pas dire un château à l'abandon, et un espace

de vie qui ne nous est pas accessible et qui est la proie des orties et des herbes hautes...

La Communauté d'Agglomération, à travers le projet Juliobona, était favorable à l'achat du château jusqu'à l'année dernière ; malheureusement, depuis le 2^{ème} semestre 2021, les élus du territoire ont décidé de ne pas donner suite au rachat du château...

Est-ce un aveu de faiblesse des élus lillebonnais que de prendre acte de la décision de la Communauté d'Agglomération et de regarder les bras croisés le temps faire son œuvre ?

Ce château, au même titre que le théâtre romain, nous oblige : nous ne pouvons nous satisfaire de la situation actuelle qui est un véritable gâchis.

Il est de la responsabilité de la majorité actuelle de prendre les actions nécessaires afin de ne pas laisser mourir notre patrimoine auquel nous tenons tant !

Patrick Cibois, Sylvie De Milliano, Arlette Lecacheur, Patrick Walczak, Jean-Yves Gognet, Djémaïa Bettahar, Anne-Lise Couture

LETTRE DES ÉLUS *de la majorité*

Une démarche volontariste pour soutenir le commerce de proximité

Les commerçants n'échappent pas aux mutations que connaît notre société. Ils doivent s'adapter aux innovations numériques, aux enjeux environnementaux, à l'émergence de nouveaux services et à l'évolution des modes de consommation.

Convaincus que les « petits » commerces constituent un enjeu majeur de développement économique et de maintien du lien social dans notre ville, nous sommes à leurs côtés, au quotidien et plus encore dans les moments difficiles.

Ainsi, dès notre arrivée aux affaires, en pleine pandémie, nous avons démontré notre solidarité en mettant promptement en place des plans d'actions sans précédent. Parmi ceux-ci, la campagne de communication *A Lillebonne, tous nos commerces sont essentiels* a permis de valoriser à grande échelle leurs initiatives pour continuer d'exister. Boutiques de vêtements, de décoration, restaurants, instituts de beauté... ont ainsi bénéficié d'une visibilité importante sur les réseaux sociaux. Dans le même temps, des employés municipaux se chargeaient de la livraison à domicile.

Qui plus est, dès le début du mandat, la municipalité s'est engagée dans une démarche de redynamisation du commerce de proximité. Clef de voûte des différentes mesures, le dispositif des boutiques test mis en place en partenariat avec l'agence de développement économique Caux Seine Développement - à laquelle la Ville a versé cette année une participation de 23 000 € - a déjà permis à plusieurs commerçants de pérenniser leur activité. Le principe est efficace : La Ville apporte son sou-

tien financier au commerçant en minorant le loyer à hauteur de 100 % les trois premiers mois, puis l'aide décroît progressivement pour atteindre 25 % du dixième au douzième mois.

Un peu plus tard, en 2021, la politique volontariste de la Ville se traduit par un acte fort avec le recrutement d'un animateur en charge du commerce.

Autre mesure novatrice de la municipalité, en mai dernier : la signature d'une convention avec 28 commerçants dans le cadre de la création d'un forfait déjeuner pour les employés municipaux. Un 1^{er} bilan trimestriel fait état d'un montant global de plus de 5000 € - toutes les factures ne nous étant pas encore parvenues - perçus par les commerces. Un bilan positif sur une période qui inclut des congés et alors que le dispositif monte en puissance.

Enfin, la Ville verse chaque année une subvention à l'association La Cité commerciale de Lillebonne et l'assure de son soutien logistique. Soutien dont tous les commerçants ont l'opportunité de bénéficier lors des manifestations qui participent de l'attractivité de notre ville, comme ce fut le cas pour Les Juliobonales, en juin dernier.

La dynamique commerciale dépend de l'implication de tous les acteurs : les collectivités, les commerçants et les habitants que nous invitons à consommer dans les commerces lillebonnais. Plus que jamais, nos choix de consommateurs nous engagent.

Lillebonne autrement

septembre



Samedi 17

JOURNÉES EUROPÉENNES DU PATRIMOINE
Jusqu'au dimanche 18

ACCUEIL DES NOUVEAUX HABITANTS
A partir de 9h30
Hôtel de ville

RENCONTRE AVEC CELINE SERVAIS-PICORD
Terres de paroles
18h30 - Médiathèque

Dimanche 18

CONCOURS DE PÊCHE AU COUP
Parc des Aulnes
AAPPMA

TRIO NORMAND
Course cycliste
Départ 13h/Arrivée 17h
Rue Auguste Desgenétais
USL VCL

Jeudi 29

CONSEIL MUNICIPAL
18h - Hôtel de ville

Vendredi 30

TERRES DE PAROLES
Spectacle « Manipulation poétique »
20h - Médiathèque

Octobre

Samedi 1^{er}

GRAND PRIX DE LA CHANSON
20h30 - Juliobona

CONCOURS DE PÊCHE À LA CARPE
Parc des Aulnes
AAPPMA

Dimanche 2

LOTO
Salle de la piscine
Association sportive des sapeurs pompiers

CONCOURS DE PÊCHE À LA CARPE
Parc des Aulnes
AAPPMA

Mardi 4

BRADERIE DES COMMERÇANTS
Jusqu'au 9 octobre

ERIK TRUFFAZ
Concert
20h30 - Juliobona

Mercredi 5

TEST DE SIRÈNES PPI
12h

Vendredi 7

FOIRE SAINT DENIS
Fête foraine
Jusqu'au 10 octobre
Place Coubertin



À prévoir en novembre



**VENTE DE LÉGUMES
AU PROFIT DU TÉLÉTHON**
Toute la journée
Place Carnot
Association des jardins du Four à Chaux

FÊTE D'AUTOMNE
Pour les seniors inscrits
12h - Salle des Aulnes

Dimanche 9
**CONCOURS DE PÊCHE
AU MOULINET**
Parc des Aulnes
AAPPMA

OCTOBRE ROSE
Marche rose
A partir de 9h
Parc des Aulnes

Lundi 10
EXPOSITION DE PEINTURES
Des peintres amateurs
de Lillebonne et sa région
Jusqu'au 22 octobre
Rue couverte de l'hôtel de ville

Mardi 11
SÉISME
Théâtre
20h30 - Juliobona

Jeudi 13
OCTOBRE ROSE
Ateliers pour les femmes touchées par
le cancer du sein
Maison des sens
PLSA

Vendredi 14
COLLECTE DE SANG
De 11h à 13h et de 14h30 à 18h
Sur rendez-vous sur
mon-rdv-dondesang.efs.sante.fr

Samedi 15
**VENTE DE LÉGUMES
AU PROFIT DU TÉLÉTHON**
Association des jardins du Hauzay
et du Four à Chaux

Dimanche 16
CONCOURS DE PÊCHE AU COUP
Parc des Aulnes
AAPPMA

Mardi 18
JEAN-LOUIS MURAT
Concert
20h30 - Juliobona

Mercredi 19
ATELIER CONFECTION DE BIJOUX
10h30, 14h et 16h30
Musée Juliobona

Dimanche 23
VETATHLON
Centre de loisirs La Cayenne
09h pour les enfants
10h30 pour les adultes.
Objectif VTT

Jeudi 27
OPÉRATION TÉLÉTHON
Boulodrome
ARL pétanque

Samedi 29
FÊTE D'AUTOMNE
Pour les seniors inscrits
12h - Salle des Aulnes

Mardi 1^{er}
CÉRÉMONIE DU SOUVENIR
Rendez-vous à 11h
Place de la Médaille Militaire

Samedi 5
ANIMATION CABARET
MJC

Jeudi 10
CAR/MEN
Spectacle chorégraphique
20h30 - Juliobona

Vendredi 11
**ANNIVERSAIRE
DE L'ARMISTICE 1918**
Rendez-vous à 10h30
Place de la Médaille Militaire

Samedi 12
**FESTIVAL DU JEU
DE SOCIÉTÉ**
Jusqu'au dimanche 13
Salle des Aulnes

Dimanche 13
THÉ DANSANT
Ouvert à tous
Animé par l'orchestre
Cocktail Passion
14h30 - Salle des Aulnes
Réservation 12 € (avec café/thé
et pâtisserie)
FNATH : 06 69 14 23 38 - 02 35 39 75 91



Vendredi 18
LARMES DE CROCODILE
Théâtre
20h30 - Juliobona

COLLECTE DE SANG
De 11h à 13h et de 14h30 à 18h
Sur rendez-vous sur
mon-rdv-dondesang.efs.sante.fr

Samedi 19
SALON DE LA CÉRAMIQUE
Jusqu'au dimanche 20



GRAND PRIX DE LA CHANSON

20H30, SAMEDI 1^{ER} OCTOBRE
JULIOBONA, LILLEBONNE

Tarif : 7 € | Billetterie en mairie
Gratuit - 12 ans | à partir du 12 septembre